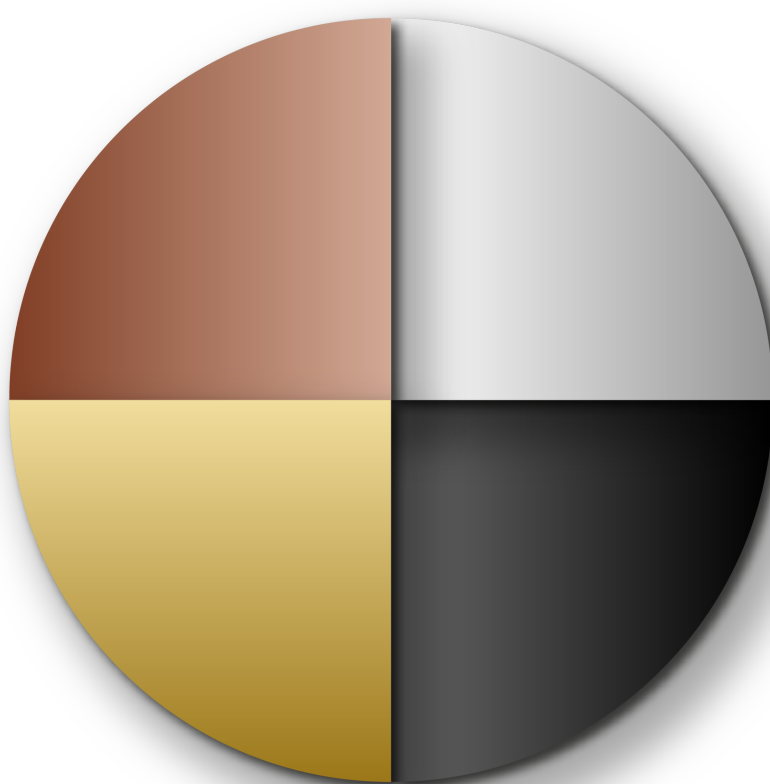


Vedlikeholdsanvisning

Underhållsanvisning

Maintenance guide

Wartungsanleitung



(DK) Info om tømmeventilen er kun vedrørende væghængte brusere.

(NO) Info om avløpsventilen er kun angående vegghengte dusjer.

(SE) Info om tömningsventilen är endast för väggmonterade duschar.

(EN) Info about the drain valve is only regarding wall mounted showers.

(DE) Info zur Ablaufventil sind nur für nur bezüglich wandmontierte Duschen.

Afkalkning: Anvend eddike. Bemærk at på kobber og messing produkter kan det medfører en ændret overfalde.

Tømmeventil: Der gøres opmærksom på, at tømmeventilen, der er placeret på undersiden af armaturet mellem koldt og varmt vand, er en trykbaseret ventil. Derfor skal armaturet åbnes helt op for at opnå fuld aktivering. Derefter kan temperaturen og/eller trykket justeres til det passende niveau/temperatur.



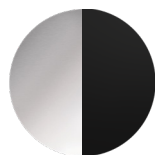
Kobber: er et meget levende materiale, som hurtigt tager farve af miljø, omgivelser og berøring. Brug aldrig kraftig sæbe, afrensningsmiddel, klor el.lign. Kobber er meget følsomt over for alle baser og syrer. Et fingeraftryk på et helt nypudset produkt ses tydeligt. Derfor er rengørings- og vedligeholdelsesrådene for kobber simpelthen slet ikke at gøre noget. Med tiden vil kobberet blive mørkere for senere at blive irgrønt. De steder, det jævnligt berøres (f.eks. greb), vil forblive lidt lysere og blankere.



Eksempel på patineringsproces.



Messing: er kobber blandet med forskellige andre metaller, som tin eller zink. Messing ligner kobber, men er lysere i farven. Med tiden bliver det brunt med blanke brune flader der, hvor det bliver berørt jævnligt. Messing er meget følsomt over for alle baser og syrer. Et fingeraftryk på et helt nypudset produkt ses tydeligt. Det bedste rengørings- og vedligeholdelsesråd er derfor at gøre ingenting.



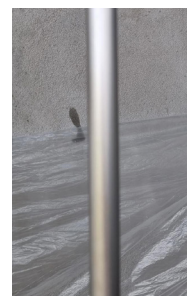
Poleret rustfrit stål / Sort overflade: afvaskes med en mild sæbeopløsning, som skylles af, og tørres efter med en tør klud.



Glasblæst rustfrit stål: findes i mange kvaliteter, og vi anvender ASI304 og ASI316. Den silkematte overflade på de glasblæste produkter vil med tiden få en let patina, og den vil ældes med ynde og holde i generationer. Det anbefales at produktet umiddelbart efter montering indsmøres med en syrefri olie. Det er enkelt: Man smører produktet ind i olien, venter 5 min og tørrer det overskydende olie af. Efterfølgende gentages denne behandling 2-3 gange årligt. Er produktet placeret i særligt udsatte områder, som for eksempel ved kyststrækninger med meget vind, fugt og salt-påvirkning, anbefaler vi, at indsmøringen med syrefri olie udføres oftere. Denne behandling modvirker såkaldt flyverust.

Flyverust: forekommer jævnligt på rustfrit stål, og det kan se ud, som om det er selve produktet, der rustet, det er det ikke. Flyverusten kommer fra partikler i luften. De stammer f.eks. fra bremsestøv fra bilers bremseklapper eller fra sand, som indeholder store mængder jernpartikler, og kan sætte sig i det rustfrie ståls overflade.

Er der opstået flyverust: kan det fjernes med den ru side af en skuresvamp samt brun sæbe. Her er det vigtigt, at du får skyllet alt sæben af igen og efterbehandler med et tyndt lag syrefri olie. Spray/smør olien på, vent 5 minutter og tør det overskydende olie af med en tør klud. Gentag denne proces 2-3 gange årligt. Se før- og efterbilleder herunder.



Eksempel på flyverust.

Samme produkt efter behandling.

Har du spørgsmål?

kontakt os på telefon, mail eller kig forbi vores showroom.

info@frostline.dk

+45 8724 1444

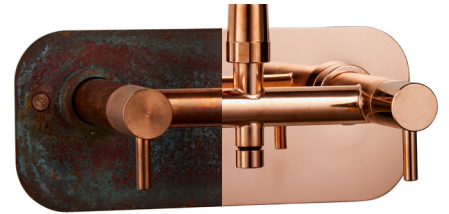
Trindsøvej 10, 8000 Aarhus, Danmark

Avkalking: Bruk eddik. Merk at dette kan forårsake en endret overflate på kobber- og messingprodukter.

Avløpsventilen: Oppmerksomheten rettes mot at avløpsventilen, som befinner seg på undersiden av armaturet mellom kaldt og varmt vann, er en trykkbasert ventil. Derfor må armaturet åpnes helt for å oppnå full aktivering. Deretter kan temperaturen og/eller trykket justeres til det passende nivået/temperaturen.



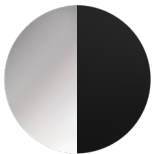
Kobber: er et svært levende materiale som raskt tar til seg farger fra miljøet, omgivelsene og berøring. Bruk aldri kraftig såpe, avfettingsmiddel, klor eller lignende. Kobber er svært følsomt for både baser og syrer. Et fingeravtrykk på et helt nypusset produkt vil være tydelig synlig. Derfor er rådet for rengjøring og vedlikehold av kobber rett og slett å la være å gjøre noe. Med tiden vil kobberet bli mørkere for deretter å utvikle en irgrønn patina. Steder som berøres regelmessig, som for eksempel håndtak, vil forbli litt lysere og blankere.



Eksempel på patineringsprosess.



Messing: er kobber blandet med forskjellige andre metaller som tinn eller sink. Messing ligner kobber, men er lettere i fargen. Over tid vil det bli brunt med blanke brune områder der det blir berørt hyppig. Messing er svært følsomt for både syrer og baser. Et fingeravtrykk på et nypolert produkt er tydelig synlig. Det beste rengjørings- og vedlikeholdsrådet for messing er derfor å ikke gjøre noe.



Polert rustfritt stål / Sorte overflater: kan rengjøres med en mild såpeløsning, skylles av og tørkes med en klut.



Glassblåst rustfritt stål: finnes i mange kvaliteter, og vi bruker ASI304 og ASI316. Den silkeaktige matte overflaten på de glassblåste produktene vil over tid utvikle en lett patina, og den vil eldes med verdighet og vare i generasjoner. Det anbefales å smøre produktet med en syrefri olje umiddelbart etter montering. Prosessen er enkel: Smør produktet med olje, vent i 5 minutter, og tørk deretter bort overflødig olje. Gjenta denne behandlingen 2-3 ganger årlig. Hvis produktet er plassert i spesielt utsatte områder, som for eksempel nær kysten med mye vind, fuktighet og saltpåvirkning, anbefaler vi hyppigere påføring av syrefri olje. Dette vil motvirke såkalt flyverust.

Flyverust: Forekommer jevnlig på rustfritt stål, og det kan se ut som om det er selve produktet som ruster, det er det ikke. Flyverusten kommer fra partikler i luften. De stammer for eksempel fra bremsestøv fra bilers bremsekiver eller fra sand, som inneholder store mengder jernpartikler, og kan sette seg i det rustfrie stålets overflate.

Er det oppstått flyverust: kan det fjernes med den røde siden av en skuresvamp samt brun såpe. Her er det viktig at du får skylt all såpen av igjen og etterbehandler med et tynt lag syrefri olje. Spray/smør oljen på, vent 5 minutter og tørk det overskytende oljen av med en tørr klut. Gjenta denne prosessen 2-3 ganger årlig. Se før- og etterbilder under.



Eksempel på flyverust.

Samme produkt etter behandling.

Har du spørsmål?

Kontakt oss på telefon, e-post eller kom innom vårt showroom.

info@frostline.dk

+45 8724 1444

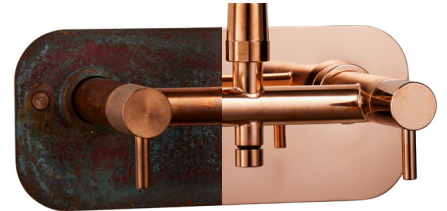
Trindsøvej 10, 8000 Aarhus, Danmark

Avkalkning: Använd ättika. Observera att på koppar- och mässingsprodukter kan det orsaka en förändrad yta.

Tömningsventilen: Observera att tömningsventilen, som är placerad på undersidan av armaturen mellan kallt och varmt vatten, är en tryckbaserad ventil. Därför måste armaturet öppnas helt för att uppnå full aktivering. Därefter kan temperaturen och/eller trycket justeras till önskad nivå/temperatur.



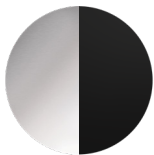
Koppar: är ett mycket levande material som snabbt tar upp färger från miljön, omgivningen och beröring. Använd aldrig kraftig tvål, avfettningsmedel, klor eller liknande. Koppar är mycket känsligt för både baser och syror. Ett fingeravtryck på en helt nypolerad produkt kommer tydligt synas. Därför är rådet för rengöring och underhåll av koppar helt enkelt att låta bli att göra något. Med tiden kommer koppar att bli mörkare för att sedan utveckla en grön gul patina. Platser som regelbundet berörs, som till exempel handtag, kommer förbli något ljusare och blankare.



Exempel på patineringsprocess.



Mässing: är koppar blandat med olika andra metaller som tenn eller zink. Mässing liknar koppar men är ljusare i färgen. Med tiden kommer den att bli brun med blanka bruna områden där den ofta berörs. Mässing är mycket känsligt för både syror och baser. Ett fingeravtryck på en nypolad produkt syns tydligt. Det bästa rengörings- och underhållsrådet för mässing är därför att inte göra någonting.



Polerat rostfritt stål / Svarta ytor: kan rengöras med en mild tvällösning, sköljas av och torkas med en trasa.



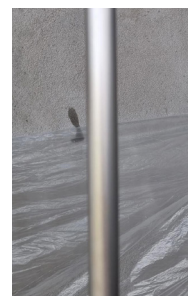
Glasblåst rostfritt stål: finns i många kvaliteter, och vi använder ASI304 och ASI316. Den silkeslena matta ytan på de blåstrade glasprodukterna kommer med tiden att utveckla en lätt patina och åldras med värdighet, vilket gör att den varar i generationer. Det rekommenderas att smörja produkten med en syrafri olja omedelbart efter montering. Processen är enkel: Smörj produkten med olja, vänta i 5 minuter, och torka sedan bort överflödiga olja. Upprepa denna behandling 2-3 gånger årligen. Om produkten är placerad i särskilt utsatta områden, som till exempel nära kusten med mycket vind, fukt och påverkan av salt, rekommenderar vi att applicera syrafri olja oftare. Detta kommer att motverka så kallad flygrost.

Flygrost: förekommer regelbundet på rostfritt stål, och det kan se ut som om det är själva produkten som rostas, men det är det inte. Flygrosten kommer från partiklar i luften. De härstammar till exempel från bromsdamm från bilarnas bromsskivor eller från sand som innehåller stora mängder järnpartiklar och kan sätta sig på den rostfria stålets yta.

Har det uppstått flygrost: kan det avlägsnas med den grövre sidan av en skursvamp samt brun tvål. Här är det viktigt att du sköljer bort all tvål och efterbehandlar med ett tunt lager syrafri olja. Spraya/smörj på oljan, vänta 5 minuter och torka bort överskottsolja med en torr trasa. Upprepa denna process 2-3 gånger årligen. Se före- och efterbilder nedan.



Exempel på flygrost.



Samma produkt efter behandling.

Har du frågor?

Kontakta oss per telefon, e-post eller besök vårt showroom.

info@frostline.dk

+45 8724 1444

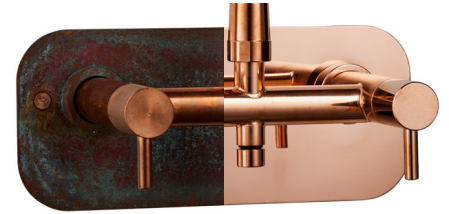
Trindsøvej 10, 8000 Aarhus, Danmark

Descaling: Use vinegar. Please notice that on copper and brass products, it may cause a changed surface.

Drain valve: Please note that the drain valve, located on the bottom of the fixture between cold and hot water, is a pressure-based valve. Therefore, the fixture must be fully opened to achieve full activation. Afterward, the temperature and/or pressure can be adjusted to the appropriate level/temperature.



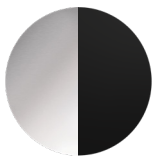
Copper: is a very dynamic material that quickly develops a patina due to the environment, surroundings, and touch. Never use strong soap, detergents, chlorine, or similar substances. Copper is highly sensitive to both acids and bases. A fingerprint on a newly polished product is clearly visible. Therefore, the cleaning and maintenance advice for copper is simply to do nothing. Over time, it will darken and eventually turn verdigris green. The areas that are frequently touched (e.g., handles) will remain slightly lighter and shinier.



Example of an Patination process.



Brass: is copper mixed with various other metals such as tin or zinc. Brass resembles copper but is lighter in color. Over time, it will turn brown with shiny brown areas where it is frequently touched. Brass is highly sensitive to both acids and bases. A fingerprint on a newly polished product is clearly visible. The best cleaning and maintenance advice for brass is, therefore, to do nothing.



Polished stainless steel / Black surfaces: can be cleaned with a mild soap solution, rinsed off, and dried with a cloth.



Glassblown Stainless steel: Available in various grades, we use ASI304 and ASI316. The satin matte surface of the glassblown products will develop a slight patina over time, aging gracefully and lasting for generations. It is recommended to apply acid-free oil to the product immediately after installation. The process is simple: Apply the oil to the product, wait for 5 minutes, and then wipe off the excess oil. Subsequently, repeat this treatment 2-3 times annually. If the product is located in particularly exposed areas, such as coastal regions with high wind, humidity, and salt exposure, we recommend more frequent application of acid-free oil. This treatment helps counteract so-called "flash rust."

Flash rust: occurs regularly on stainless steel, and it may appear as if the product itself is rusting, but it is not. Flash rust comes from particles in the air. They originate, for example, from brake dust from car brake discs or from sand containing large amounts of iron particles, and can settle on the surface of the stainless steel.

If flash rust has occurred: it can be removed with the rough side of a scouring pad and brown soap. It is important to rinse off all the soap thoroughly and follow up with a thin layer of acid-free oil. Spray/spread the oil, wait for 5 minutes, and wipe off the excess oil with a dry cloth. Repeat this process 2-3 times annually. See before and after pictures below.



Example of flash rust.

Same product after treatment.

Do you have any questions?

Contact us by phone, email, or visit our showroom.

info@frostline.dk

+45 8724 1444

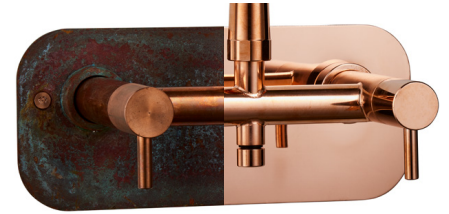
Trindsøvej 10, 8000 Aarhus, Denmark

Entkalkung: Verwenden Sie Essig. Bitte beachten Sie, dass es bei Kupfer- und Messingprodukten zu einer veränderten Oberfläche kommen kann.

Ablassventil: Das Ventil am unteren Ende der Armatur, zwischen kaltem und heißem Wasser platziert, ist ein druckbasiertes Ventil. Daher muss die Armatur vollständig geöffnet werden, um eine volle Aktivierung zu gewährleisten. Anschließend können Temperatur und/oder Druck auf das erforderliche Niveau/Temperatur eingestellt werden.



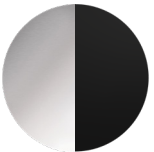
Kupfer: ist ein sehr dynamisches Material, das aufgrund der Umgebung, der Umgebungseinflüsse und des Berührens schnell eine Patina entwickelt. Verwenden Sie niemals starke Seife, Reinigungsmittel, Chlor oder ähnliche Substanzen. Kupfer reagiert stark auf Säuren und Basen. Ein Fingerabdruck auf einem frisch polierten Produkt ist deutlich sichtbar. Daher besteht die Reinigungs- und Pflegeempfehlung für Kupfer darin, einfach nichts zu tun. Im Laufe der Zeit wird es sich verdunkeln und schließlich ein grünes Grünspan entwickeln. Die Bereiche, die häufig berührt werden (z. B. Griffe), bleiben etwas heller und glänzender.



Beispiel eines Patinierungsprozesses.



Messing: ähnelt Kupfer, ist aber heller in der Farbe. Im Laufe der Zeit wird es braun und an den Stellen, die häufig berührt werden, glänzend braun. Messing reagiert stark auf Säuren und Basen. Ein Fingerabdruck auf einem frisch polierten Produkt ist deutlich sichtbar. Die beste Reinigungs- und Pflegeempfehlung für Messing besteht daher darin, nichts zu tun.



Polierter Edelstahl / Schwarze Oberflächen: können mit einer milden Seifenlösung gereinigt, abgespült und mit einem Tuch getrocknet werden.



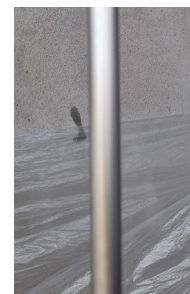
Glasgestrahlter Edelstahl: Erhältlich in verschiedenen Qualitäten, verwenden wir ASI304 und ASI316. Die satiniert matte Oberfläche der mundgeblasenen Produkte entwickelt im Laufe der Zeit eine leichte Patina, altert stilvoll und bleibt über Generationen hinweg erhalten. Es wird empfohlen, das Produkt unmittelbar nach der Installation mit säurefreiem Öl zu behandeln. Der Prozess ist einfach: Tragen Sie das Öl auf das Produkt auf, warten Sie 5 Minuten und wischen Sie dann das überschüssige Öl ab. Wiederholen Sie diesen Vorgang anschließend 2-3 Mal im Jahr. Wenn sich das Produkt an besonders exponierten Orten befindet, wie zum Beispiel in Küstengebieten mit starker Wind-, Feuchtigkeits- und Salzeinwirkung, empfehlen wir eine häufigere Anwendung von säurefreiem Öl. Diese Behandlung hilft, sogenannte "Flugrost" zu bekämpfen.

Flugrost: Kommt regelmäßig auf rostfreiem Stahl vor, und es kann so aussehen, als ob das Produkt selbst rostet, das ist jedoch nicht der Fall. Flugrost stammt von Partikeln in der Luft. Sie stammen beispielsweise von Bremsstaub von Autobremscheiben oder von Sand, der große Mengen Eisenpartikel enthält, und können sich auf der Oberfläche des rostfreien Stahls absetzen.

Wenn Flugrost aufgetreten ist: kann er mit der rauen Seite eines Scheuerschwamms und brauner Seife entfernt werden. Es ist wichtig, die Seife gründlich abzuspülen und anschließend mit einer dünnen Schicht säurefreiem Öl nachzubehandeln. Sprühen/verteilen Sie das Öl, warten Sie 5 Minuten und wischen Sie überschüssiges Öl mit einem trockenen Tuch ab. Wiederholen Sie diesen Vorgang 2-3 Mal im Jahr. Sehen Sie unten Vorher-Nachher-Bilder.



Beispiel für Flugrost.



Dasselbe Produkt nach der Behandlung.

Haben Sie Fragen?

Kontaktieren Sie uns telefonisch, per E-Mail oder besuchen Sie unser Showroom.

info@frostline.dk

+45 8724 1444

Trindsøvej 10, 8000 Aarhus, Dänemark